

YYYY/MM/DD

サンプル株式会社 御中



〒103-0028  
東京都中央区八重洲1-3-4  
TEL (03) 3516-2028

## 退職給付債務等計算報告書

平素は格別のご高配を賜り厚く御礼申し上げます。  
さて、先般ご依頼いただきましたお客様の退職給付に関する債務計算  
結果を下記のとおりご報告申し上げます。

### 記

1. 計算の結果
2. 計算の基礎
3. 従業員等のデータ
4. 留意事項等
5. 従業員構成表
6. 予定退職率
7. 予想昇給指数
8. 割引率（イールドカーブ）

弊社が行った退職給付債務の評価結果につきましては、所与の前提条件と計算根拠を明示したうえで、有資格者である年金数理人またはアクチュアリーが適正なものであることを確認した旨の証明書を添付しております。

なお、弊社の評価業務に関しましては事務手順書に則り、適切な管理・チェックのもとで実施されております。また、内部統制の有効性について、客観的な評価を受けるため国際保証業務基準3402（ISAE3402）、および米国保証業務基準320（AT-C Section 320）に基づく独立監査人による検証も受けております。

本報告書の計算内容について、計算業務完了時点における以下の最新の諸基準に準拠していることを確認しました。

- ・ 「退職給付に関する会計基準」 および  
「退職給付に関する会計基準の適用指針」
- ・ 「退職給付会計に関する数理実務基準」 および  
「退職給付会計に関する数理実務ガイダンス」

企業会計基準委員会

公益社団法人 日本アクチュアリー会

公益社団法人 日本年金数理人会

公益社団法人 日本年金数理人会 正会員

(年金数理人番号) XXX

(確認者) ○○ ○○

---

(所属法人：ジャパン・ペンション・ナビゲーター株式会社)

(照会窓口) ○○ 03-3516-XXXX

---

(年金数理コンサルティング部)

# 1. 計算の結果

計算基準日(2023年3月31日)

| 割引率 0.50% | 総合計             |                 |                 |   |
|-----------|-----------------|-----------------|-----------------|---|
|           |                 | 退職金制度           | 確定給付企業年金制度      |   |
| 退職給付債務    | 3,730,745,369 円 | 2,002,305,463 円 | 1,728,439,906 円 | - |
| 従業員       | 3,713,285,842 円 | 2,002,305,463 円 | 1,710,980,379 円 | - |
| 年金受給者等    | 17,459,527 円    | -               | 17,459,527 円    | - |
| 年金受給者     | 878,417 円       | -               | 878,417 円       | - |
| 年金受給待期者   | 16,581,110 円    | -               | 16,581,110 円    | - |
| その他受給者    | 0 円             | -               | 0 円             | - |
| 累積給付債務    | -               | -               | -               | - |
| 翌期勤務費用    | 131,628,784 円   | 76,013,680 円    | 55,615,104 円    | - |

| 割引率 0.00% | 総合計             |                 |                 |   |
|-----------|-----------------|-----------------|-----------------|---|
|           |                 | 退職金制度           | 確定給付企業年金制度      |   |
| 退職給付債務    | 3,971,941,783 円 | 2,190,570,378 円 | 1,781,371,405 円 | - |
| 従業員       | 3,952,641,900 円 | 2,190,570,378 円 | 1,762,071,522 円 | - |
| 年金受給者等    | 19,299,883 円    | -               | 19,299,883 円    | - |
| 年金受給者     | 975,361 円       | -               | 975,361 円       | - |
| 年金受給待期者   | 18,324,522 円    | -               | 18,324,522 円    | - |
| その他受給者    | 0 円             | -               | 0 円             | - |
| 累積給付債務    | -               | -               | -               | - |
| 翌期勤務費用    | 137,857,955 円   | 79,508,632 円    | 58,349,323 円    | - |

## <備考欄>

1. 翌期勤務費用は、計算基準日以降の1年間について発生すると認められる額です。

## 【割引率補正結果】

<平均支払期間（デュレーション）に応じた割引率の結果>

| 割引率    | 0.82% | 総合計             | 退職金制度           | 確定給付企業年金制度      |   |
|--------|-------|-----------------|-----------------|-----------------|---|
| 対数補間方法 |       |                 |                 |                 |   |
| 退職給付債務 |       | 3,586,365,984 円 | 1,890,840,500 円 | 1,695,525,484 円 | — |
| 累積給付債務 |       | —               | —               | —               | — |
| 翌期勤務費用 |       | 127,806,201 円   | 73,866,624 円    | 53,939,577 円    | — |

<前期末採用割引率の結果>

| 割引率    | 0.00% | 総合計             | 退職金制度           | 確定給付企業年金制度      |   |
|--------|-------|-----------------|-----------------|-----------------|---|
| 対数補間方法 |       |                 |                 |                 |   |
| 退職給付債務 |       | 3,971,941,783 円 | 2,190,570,378 円 | 1,781,371,405 円 | — |
| 累積給付債務 |       | —               | —               | —               | — |
| 翌期勤務費用 |       | 137,857,955 円   | 79,508,632 円    | 58,349,323 円    | — |

<備考欄>

○割引率補正について

割引率補正とは事前に計算した2つの異なる割引率の計算結果から、一定日時点の割引率での計算結果（退職給付債務・勤務費用）に補正することをいい、上の補正結果の一定日時点はイールドカーブ作成基準日となります。割引率補正結果を決算で使用する場合は、イールドカーブ作成基準日を決算日に合わせる事が原則で、これは弊社より報告時にお送りしているワークシートをご利用することで決算日のイールドカーブを反映した割引率補正が可能です。

○補間方法（割引率補正方法）

2つの異なる割引率の計算結果を用いて、指数関数により精緻な補正計算を行う方法を「対数補間方法」といいます。

対数補間方法のほかに、2つの異なる割引率の計算結果を直線的に比例計算により補正を行う「線形補間方法」と呼ばれるものがあります。

[対数補間式] ~割引率1の結果（退職給付債務①・勤務費用③）と割引率2の結果（退職給付債務②・勤務費用④）により補正～

◆補正結果（退職給付債務）＝退職給付債務①×((1+計算割引率1)÷(1+採用割引率))^n

※n=log(退職給付債務①÷退職給付債務②)÷log((1+計算割引率2)÷(1+計算割引率1))

◆補正結果（勤務費用）＝勤務費用③×((1+計算割引率1)÷(1+採用割引率))^n

※n=log(勤務費用③÷勤務費用④)÷log((1+計算割引率2)÷(1+計算割引率1))

[線形補間式]

◆補正結果（退職給付債務）＝(退職給付債務②-退職給付債務①)×(採用割引率-計算割引率1)÷(計算割引率2-計算割引率1)+退職給付債務①

◆補正結果（勤務費用）＝(勤務費用④-勤務費用③)×(採用割引率-計算割引率1)÷(計算割引率2-計算割引率1)+勤務費用③

## 2. 計算の基礎

|                      |               | 前期末計算時                  | 当期末計算時                  |
|----------------------|---------------|-------------------------|-------------------------|
| 割引率決定方法              |               | 単一の加重平均割引率を使用（デュレーション法） | 単一の加重平均割引率を使用（デュレーション法） |
|                      | 計算した割引率       | 0.50%、0.00%の2案          | 0.50%、0.00%の2案          |
| 予定ベースアップ率            |               | —                       | —                       |
| 年金制度の予定一時金選択率        |               | 95.0%                   | 90.0%                   |
| キャッシュ<br>バランス<br>プラン | 予定再評価率（在職期間中） | 1.20%                   | 1.00%                   |
|                      | 予定再評価率（繰下期間中） | 1.20%                   | 1.00%                   |
|                      | 予定再評価率（受給期間中） | 1.50%                   | 1.30%                   |

|        |                                       |
|--------|---------------------------------------|
| 予定死亡率  | 第22回生命表基準男子死亡率（確定給付企業年金で使用の死亡率）       |
| 予定退職率  | 前回使用した予定退職率としています。（算定基準日：2020年12月31日） |
| 予想昇給指数 | 前回使用した予想昇給指数としています。（算定基準日：2021年3月31日） |
| 期間帰属方法 | 給付算定式基準                               |

### <備考欄>

※割引率決定方法、年金制度の予定一時金選択率、予定再評価率および期間帰属方法についてはお客様からご指定いただいた方法・数値としています。

### 3. 従業員等のデータ

#### 【従業員のデータ】

|                     | 前期末計算基準日 (2022年3月31日) |                 | 当期末計算基準日 (2023年3月31日) |                 |
|---------------------|-----------------------|-----------------|-----------------------|-----------------|
| 従業員の基準給与合計          |                       |                 |                       |                 |
| 単年度ポイント             | 320 人                 | 85,455,711 円    | 319 人                 | 74,120,216 円    |
| 累計ポイント              | 320 人                 | 3,285,180,203 円 | 319 人                 | 3,039,389,107 円 |
| —                   | —                     | —               | —                     | —               |
| —                   | —                     | —               | —                     | —               |
| 従業員の平均年齢            | 43.9 歳                |                 | 46.0 歳                |                 |
| 従業員の平均勤続年数          | 17.5 年                |                 | 18.1 年                |                 |
| 従業員の平均残存勤務期間        | 10.6 年                |                 | 9.9 年                 |                 |
| 平均支払期間<br>(デュレーション) | 11.3 年                |                 | 12.6 年                |                 |

#### 【年金受給者等のデータ】

|             |     |          |     |          |
|-------------|-----|----------|-----|----------|
| 年金受給者の平均年齢  | 2 人 | 62.5 歳   | 1 人 | 63.0 歳   |
| 年金受給者の平均年金額 |     | 84,000 円 |     | 84,000 円 |
| 受給待期者の平均年齢  | 6 人 | 54.3 歳   | 3 人 | 56.0 歳   |
| 受給待期者の平均年金額 |     | 61,000 円 |     | 58,000 円 |

#### <備考欄>

1. 「平均支払期間」とは、退職給付の支払見込時期と金額を反映した期間のことで割引率決定に用いられるものです。(近似により算定)
2. 今回計算のデータ基準日は2022年12月31日です。(決算に使用する場合は) 計算基準日から貸借対照表日までのコロガシ計算による調整が必要です。

## 4. 留意事項等

### A. 計算対象制度

- ① 退職金規程（YYYY/MM/DD改定）
- ② 確定給付企業年金規約（YYYY/MM/DD改定）

### B. 留意事項

- ① 従業員・退職者および受給者等のデータは、貴社よりご提出いただいたデータを使用しております。
- ② 給付算定式基準計算については、将来の累計ポイントを織り込まない方法により計算しております。

以上





## 6. 予定退職率

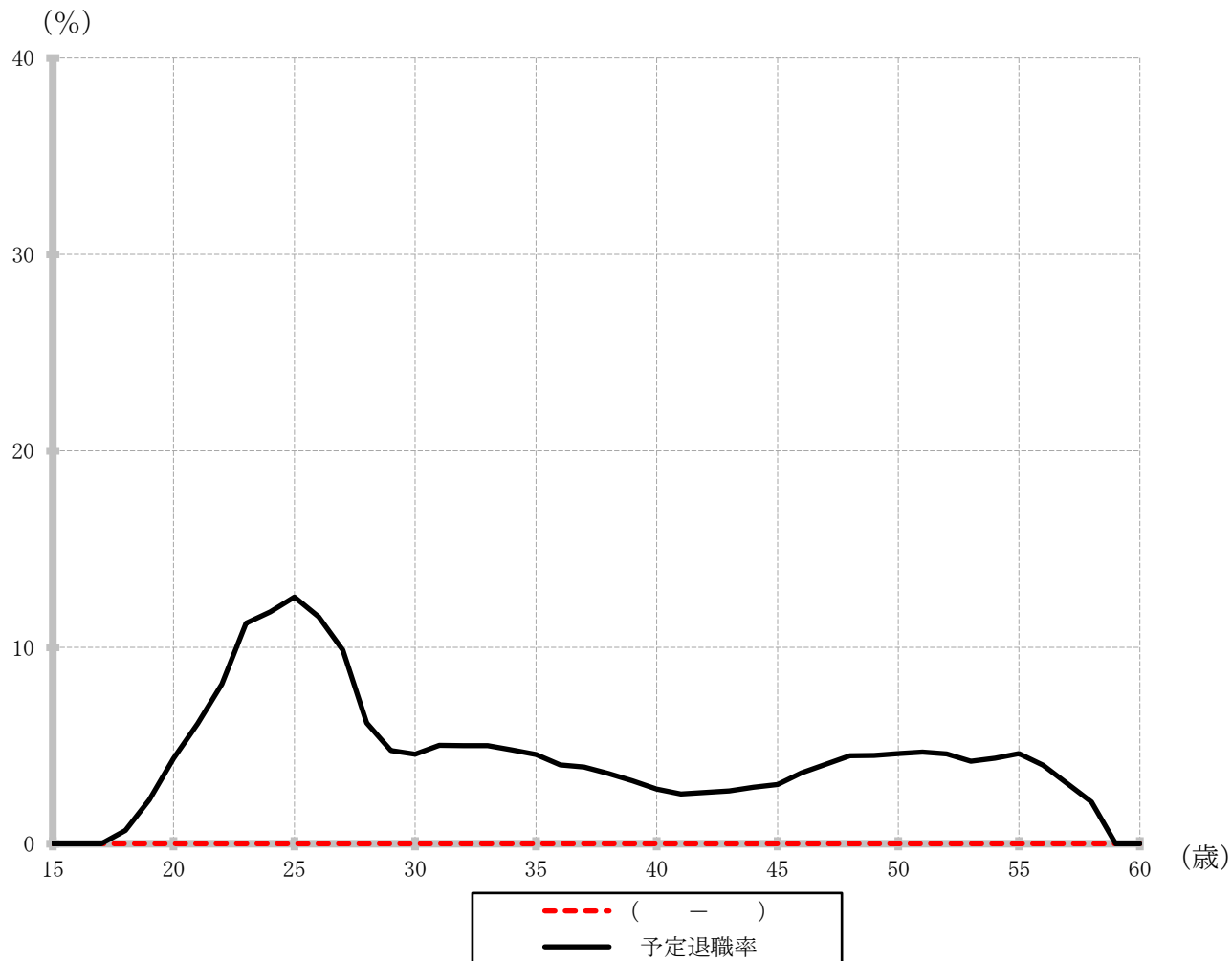
【予定退職率算定基準日】 2020/12/31

【予定退職率算定対象期間】

2018/1/1

～

2020/12/31



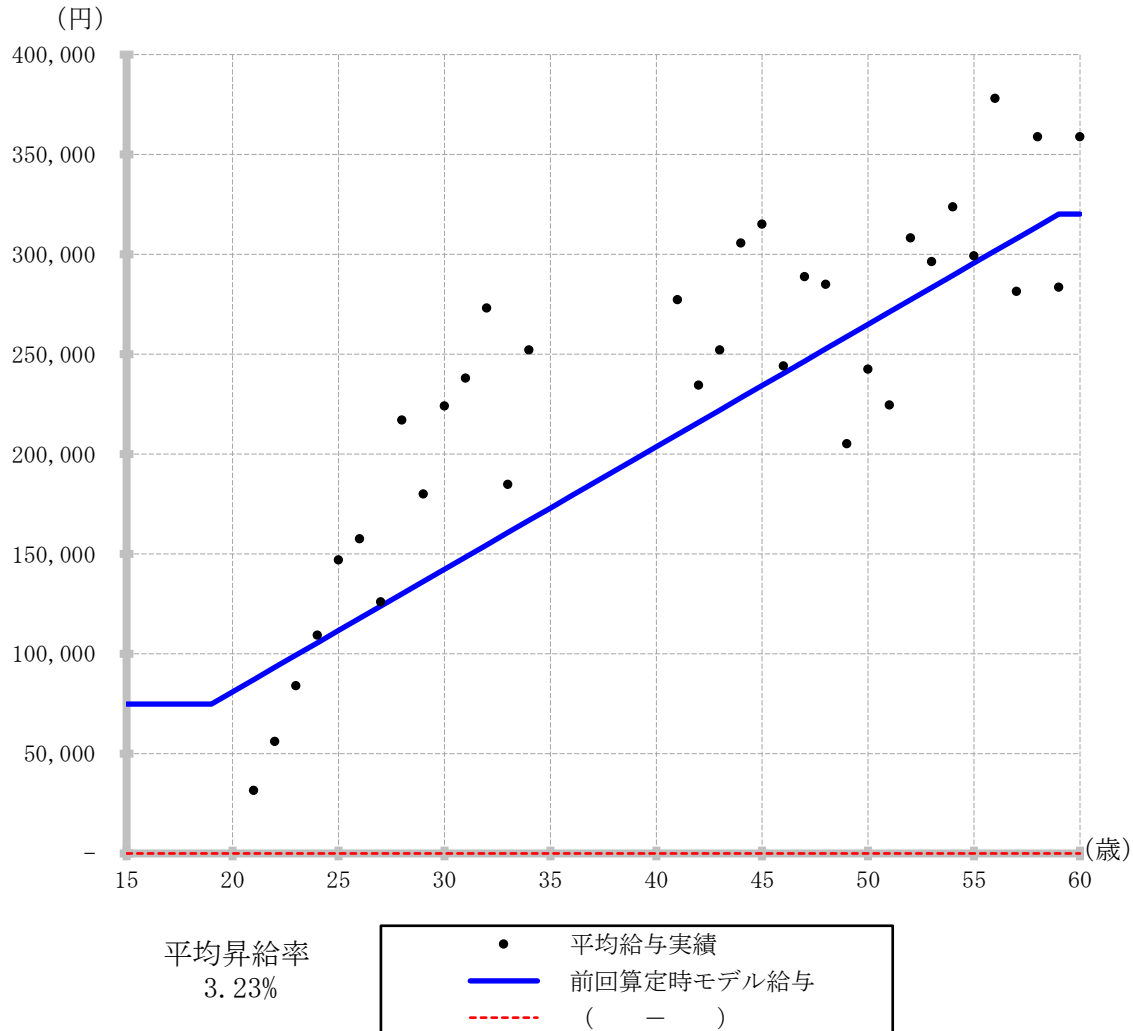
| 年齢 | 予定退職率 (%) |   | 年齢 | 予定退職率 (%) |   |
|----|-----------|---|----|-----------|---|
|    | 今回        | — |    | 今回        | — |
| 15 | 0.000     | — | 41 | 2.533     | — |
| 16 | 0.000     | — | 42 | 2.607     | — |
| 17 | 0.000     | — | 43 | 2.684     | — |
| 18 | 0.681     | — | 44 | 2.875     | — |
| 19 | 2.229     | — | 45 | 3.016     | — |
| 20 | 4.335     | — | 46 | 3.601     | — |
| 21 | 6.111     | — | 47 | 4.042     | — |
| 22 | 8.120     | — | 48 | 4.487     | — |
| 23 | 11.225    | — | 49 | 4.499     | — |
| 24 | 11.800    | — | 50 | 4.583     | — |
| 25 | 12.558    | — | 51 | 4.668     | — |
| 26 | 11.549    | — | 52 | 4.578     | — |
| 27 | 9.861     | — | 53 | 4.193     | — |
| 28 | 6.151     | — | 54 | 4.352     | — |
| 29 | 4.744     | — | 55 | 4.588     | — |
| 30 | 4.555     | — | 56 | 4.000     | — |
| 31 | 5.011     | — | 57 | 3.054     | — |
| 32 | 4.998     | — | 58 | 2.125     | — |
| 33 | 5.000     | — | 59 | 0.000     | — |
| 34 | 4.780     | — | 60 | 0.000     | — |
| 35 | 4.540     | — |    |           |   |
| 36 | 4.011     | — |    |           |   |
| 37 | 3.898     | — |    |           |   |
| 38 | 3.573     | — |    |           |   |
| 39 | 3.195     | — |    |           |   |
| 40 | 2.783     | — |    |           |   |

## 7. 予想昇給指数

【予想昇給指数算定基準日】 2021/3/31

【予想昇給指数対象給与】 単年度ポイント

【予想昇給指数算定方法】 最小二乗法（一次直線）

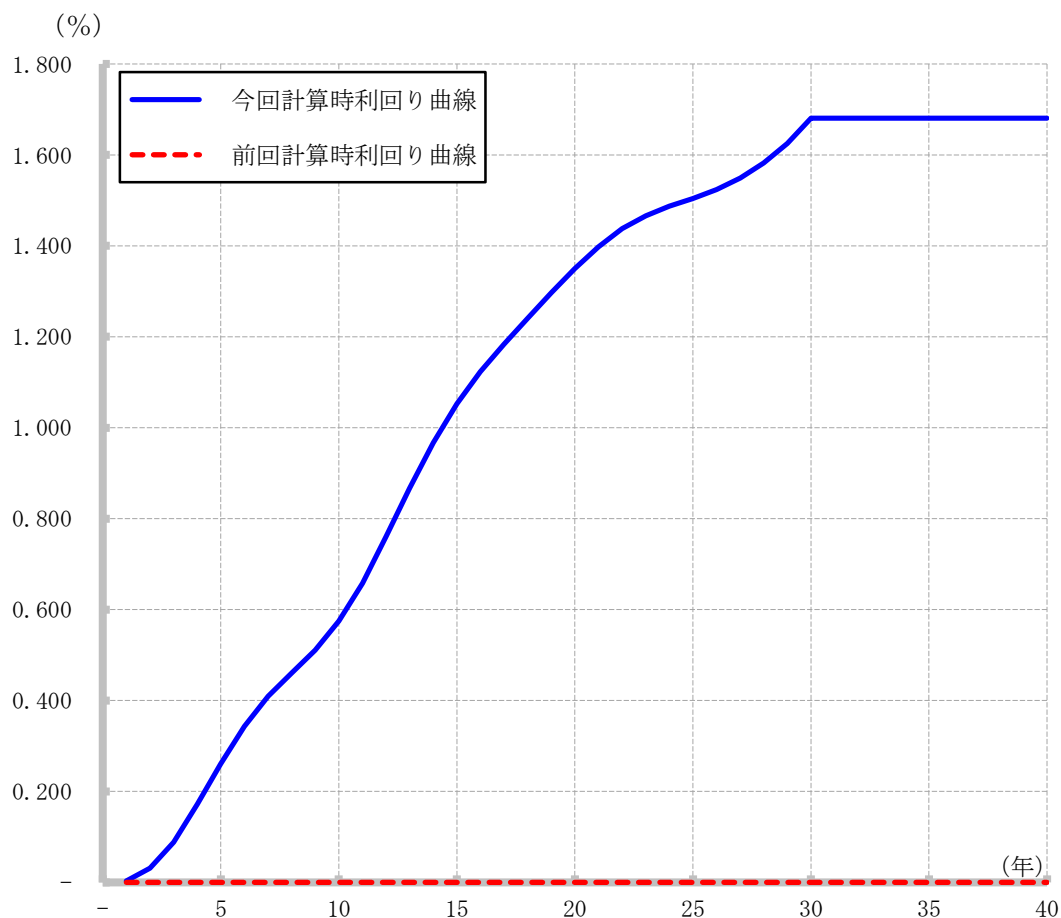


| 年齢 | 予想昇給指数 |   | 年齢 | 予想昇給指数 |   |
|----|--------|---|----|--------|---|
|    | 今回     | — |    | 今回     | — |
| 15 | 1.000  | — | 41 | 2.408  | — |
| 16 | 1.000  | — | 42 | 2.471  | — |
| 17 | 1.000  | — | 43 | 2.536  | — |
| 18 | 1.000  | — | 44 | 2.600  | — |
| 19 | 1.000  | — | 45 | 2.664  | — |
| 20 | 1.064  | — | 46 | 2.728  | — |
| 21 | 1.128  | — | 47 | 2.792  | — |
| 22 | 1.192  | — | 48 | 2.856  | — |
| 23 | 1.256  | — | 49 | 2.920  | — |
| 24 | 1.319  | — | 50 | 2.984  | — |
| 25 | 1.384  | — | 51 | 3.047  | — |
| 26 | 1.448  | — | 52 | 3.112  | — |
| 27 | 1.512  | — | 53 | 3.176  | — |
| 28 | 1.576  | — | 54 | 3.240  | — |
| 29 | 1.639  | — | 55 | 3.304  | — |
| 30 | 1.704  | — | 56 | 3.368  | — |
| 31 | 1.768  | — | 57 | 3.432  | — |
| 32 | 1.832  | — | 58 | 3.495  | — |
| 33 | 1.896  | — | 59 | 3.560  | — |
| 34 | 1.960  | — | 60 | 3.560  | — |
| 35 | 2.024  | — |    |        |   |
| 36 | 2.087  | — |    |        |   |
| 37 | 2.152  | — |    |        |   |
| 38 | 2.216  | — |    |        |   |
| 39 | 2.280  | — |    |        |   |
| 40 | 2.344  | — |    |        |   |

## 8. 割引率（イールドカーブ）

【イールドカーブ作成基準日】 2022/12/31      【単一加重平均割引率】 0.82%      【割引率補正用デュレーション(PBO・SC)】 -      -

【イールドカーブ作成方法】 イールドカーブ作成基準日時点において流通している日本国債について、残存期間ごとにスポットレートを算出し一定の補正を加えて滑らかな曲線として作成しています。（30年超の期間の利回りについては一定としております。）



- ・ 単一加重平均割引率は、転がし方式の場合の期末調整に使用します。
- ・ 割引率補正用デュレーションは、計算時点と期末時点におけるイールドカーブに重要な差が生じている場合に、期末イールドカーブでの結果に補正する際に使用します。（エフェクティブ・デュレーション）

| 残存期間 | 利回り (%) |   | 残存期間 | 利回り (%) |   |
|------|---------|---|------|---------|---|
|      | -       | - |      | -       | - |
| 1年   | 0.003   | - | 22年  | 1.438   | - |
| 2年   | 0.031   | - | 23年  | 1.466   | - |
| 3年   | 0.088   | - | 24年  | 1.487   | - |
| 4年   | 0.172   | - | 25年  | 1.504   | - |
| 5年   | 0.261   | - | 26年  | 1.524   | - |
| 6年   | 0.343   | - | 27年  | 1.549   | - |
| 7年   | 0.409   | - | 28年  | 1.582   | - |
| 8年   | 0.460   | - | 29年  | 1.625   | - |
| 9年   | 0.511   | - | 30年  | 1.681   | - |
| 10年  | 0.575   | - | 31年  | 1.681   | - |
| 11年  | 0.658   | - | 32年  | 1.681   | - |
| 12年  | 0.760   | - | 33年  | 1.681   | - |
| 13年  | 0.867   | - | 34年  | 1.681   | - |
| 14年  | 0.967   | - | 35年  | 1.681   | - |
| 15年  | 1.053   | - | 36年  | 1.681   | - |
| 16年  | 1.123   | - | 37年  | 1.681   | - |
| 17年  | 1.184   | - | 38年  | 1.681   | - |
| 18年  | 1.241   | - | 39年  | 1.681   | - |
| 19年  | 1.297   | - | 40年  | 1.681   | - |
| 20年  | 1.350   | - | 以上   | 同率      | - |
| 21年  | 1.398   | - |      |         |   |